

# Parc y Bwlch

**Ymgynghoriad Cymunedol**

**Adroddiad**

## 1. Rhagarweiniad

Grŵp cymunedol Coetir Mynydd dechreuodd ein cynllun. Y bwriad oedd gweld pa ddefnydd mae'r gymuned leol ym Mynydd Llandygái yn ei wneud o Barc y Bwlch, ardal wedi ei phlannu â choed conwydd ger y pentref ar lethrau mynydd Moelyci (gweler map 1). Wedi iddynt glywed fod cynllun coedwigaeth yr ardal ar fin cael ei adolygu, penderfynodd Coetir Mynydd y byddai'n werth ymgynghori gyda'r gymuned leol, er mwyn dod i wybod sut mae pobl yr ardal yn defnyddio'r goedwig, a sut hoffent i'r goedwig cael ei defnyddio yn y dyfodol. Prif amcan yr ymgynghoriad oedd darganfod barn y gymuned leol a'i gyflwyno i Gomisiwn Coedwigaeth Cymru.

## 2. Cyllid a Staff

Gofynnodd Coetir Mynydd i ni, pobl ifanc o'r gymuned, gynorthwyo gyda'r gwaith ymgynghori. Llwyddodd Coetir Mynydd gael nawdd ar gyfer y prosiect gan y *Russell Commission*, er mwyn rhoi cymorth a chefnogaeth i ni wrth ini ddarganfod beth oedd barn y bobol am y goedwigaeth. Cyflogwyd Wayne Talbot o *WTA Education* fel ymgynghorwr ar y cynllun. Roedd yn cynnig arbenigedd ar y fethodoleg Cymhwysedd Gweithredu (*Action Competence*). Cyflogwyd y gweithwyr ieuenctid lleol Martin Daws a Kirsten Hails i roi'r cynllun ar waith.

**Map 1 Lleoliad Parc y Bwlch o'i gymharu â Mynydd Llandygái**

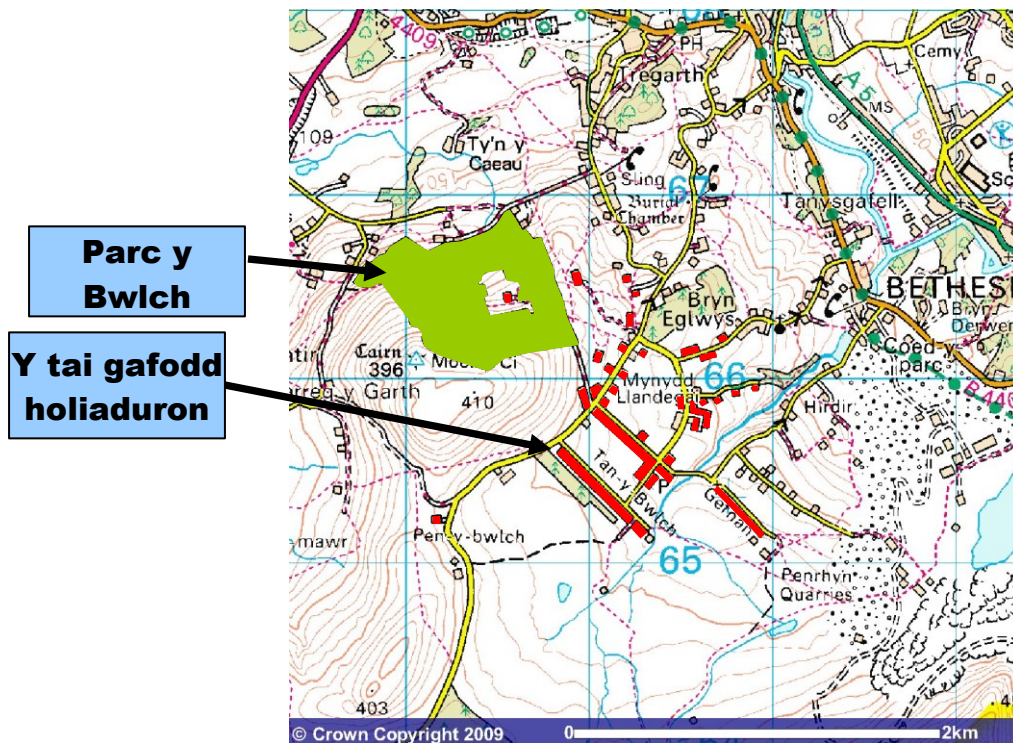


Image produced from Ordnance Survey's Get-a-map service. Image reproduced with permission of Ordnance Survey and Ordnance Survey of Northern Ireland.

### 3. Beth wnaethom ni

Gwnaed yr ymchwil gan weithgor, 12 o bobl ifanc oedd yn cyfarfod pob wythnos yng nghlwb ieuentid Mynydd Llandygái. Roedd ein dull gweithredu wedi'i seilio ar 7 cam:

#### Cam 1. Ymchwil gefndirol: gwybodaeth am y goedwig

Darganfuom fod gan y gweithgor wybodaeth dda iawn o ddaearyddiaeth y goedwig a'u bod yn gwneud ei defnyddio'n rheolaidd eu hunain. Wrth ymchwilio, darganfuom fod gan y Comisiwn Coedwigaeth meysydd polisi clir ar gyfer defnydd y gymuned o'r goedwig eisoes. Defnyddiwyd y rhain fel fframwaith wrth gychwyn y gwaith. Dyma'r meysydd polisi:

- Mynediad i bawb
- Prosiectau Celf
- Chwaraeon a hamdden
- Hyfforddiant mewn gwaith
- Gwarchod Coedwig
- Porthorion Coedwig
- Coetiroedd er mwyn dysgu
- Hwyluso ymrwymiad
- Cynllunio Coetir

Daeth i'r amlwg hefyd mai prin oedd pobl yn gwybod am hanes y goedwig, pwy sy'n berchen arni a phwy sy'n ei rheoli.

#### Cam 2. Dewis ein dulliau ymgynghori

Edrychom ar wahanol ffyrdd o roi'r ymgynghoriad ar waith, er mwyn cynnwys y gymuned gyfan mewn nifer o wahanol ffyrdd: cyfarfodydd cyhoeddus, y wasg leol, ar lafar gwlad. Penderfynwyd mai rhoi holiadur dwyieithog i bob tŷ ym Mynydd Llandygái fyddai'r ffordd orau o gyflawni ein hamcanion.

#### Cam 3. Drafftio ein holiadur a'i brofi

Penderfynwyd defnyddio papur lliw, iaith anffurfiol, a ffont anffurfiol yn ein holiadur. Dangosodd ein hymchwiliwr mai "y fforestri" oedd enw y grŵp prawf ar blanhigfa Parc y Bwlch'. Dyma'r enw y penderfynom ei ddefnyddio ar gyfer y goedwig. Ysgrifennom yr holiadur yn Saesneg, ac fe'i cyfieithwyd i'r Gymraeg (diolch, Brian Davies).

Er mwyn profi'r holiadur, gwnaethom ei ddosbarthu i bobl ifanc ac oedolion yng Nghlwb Ieuentid Mynydd Llandygái ac i nifer o oedolion o deuluoedd y gweithgor. Dangosodd hyn fod angen i ni wella'r cyfarwyddiadau ar gyfer y cwestiynau hynny lle'r oedd angen rhoi marc i'r gwahanol weithgareddau, gan fod rhai yn marcio yn groes i'r bwriad – gan roi'r marc uchaf i'r gweithgareddau roeddent yn eu hoffi lleiaf. Gwnaethom newidiadau i'r holiadur ar gyfer y copi terfynol.

#### Cam 4. Dosbarthu a Chasglu

Dan obeithio y byddai sawl aelod o'r un teulu yn cwblhau'r holiadur, fe wnaethom roi dau gopi Cymraeg a dau gopi Saesneg ym mhob amlen. Fe'i dosbarthwyd gan rai o aelodau'r gweithgor, gan gerdded, beicio a defnyddio ceir er mwyn cyrraedd y cartrefi. Roedd taflen yn yr amlen oedd yn egluro'r cynllun yn gryno ac yn nodi pryd y buasem yn casglu'r atebion. Fe wnaethom ystyried sut byddai'r ffordd orau i bobl ddychwelyd yr holiaduron: ai trwy'r post (gan amgáu amlen gyda stamp a

chyfeiriad arni), eu gadael yn y neuadd goffa neu trwy alw ym mhob tŷ i'w casglu. Penderfynom alw yn ôl ymhob tŷ fyddai orau. Doedd hyn ddim mor ddi-lol ag yr oeddem yn disgwyl ac fe wnaethom ddysgu o'r profiad.

Buom yn dosbarthu'r holiaduron mewn ardal yr oedd yn ymestyn o Ysgol Bodfeurig hyd at ran uchaf Ffordd yr Ocar, gan gynnwys Tan y Bwlch, Llwybr Main, Ffordd Hermon, Arafon, Gefnan a rhan uchaf Bryn Eglwys. Roeddem yn ymwybodol nad oedd hon yn ardal ddosbarthu gynhwysfawr, gan fod Mynydd Llandygái yn gorgyffwrdd â Sling, a Sling yn gorgyffwrdd â Thregarth; does dim ffordd amlwg o dynnu llinell derfyn Mynydd Llandygái. Roeddem hefyd y byddai'n bosib cynnwys ardaloedd nad oeddem wedi eu cynnwys y tro hwn yn ystod camau pellach o'r prosiect, trwy wneud ymchwil o holl ddefnyddwyr y goedwig o bosibl neu trwy ymgynghori â thrigolion Tregarth, Rhiwas ac ardaloedd eraill cyfagos.

### **Cam 5. Dadansoddi**

Y cam cyntaf wrth ddadansoddi canlyniadau'r holiadur oedd rhoi'r wybodaeth mewn taenlen Excel ac yna dadansoddi'r ffigurau yn y daenlen trwy ddefnyddio Microsoft Access. Gwnaed hyn gyda chymorth Bianca Ambrose-Oji a Jenny Wong.

### **Cam 6. Creu Cyflwyniad ac Adroddiad**

Rydym wedi ysgrifennu'r adroddiad hwn er mwyn dweud wrth bobl beth rydym wedi ei wneud ac i egluro canlyniadau'r ymgynghoriad. Fe drefnasom gyflwyniad cyhoeddus ynglŷn â'r adroddiad yng Nghlwb Ieuenctid Mynydd Llandygái ar yr 2il o Chwefror 2009.

### **Cam 7. Gwerthuso**

Aethom ati i werthuso'r prosiect gyda Wayne. Defnyddiodd Wayne drafodaeth gyda'r gweithgor a'r bobl a lenwodd yr holiadur fel sail ar gyfer gwerthusiad ysgrifenedig.

## **4. Canlyniadau'r Holiadur**

### **4.1 Oedran a Rhyw'r bobl a gwblhaodd yr holiadur**

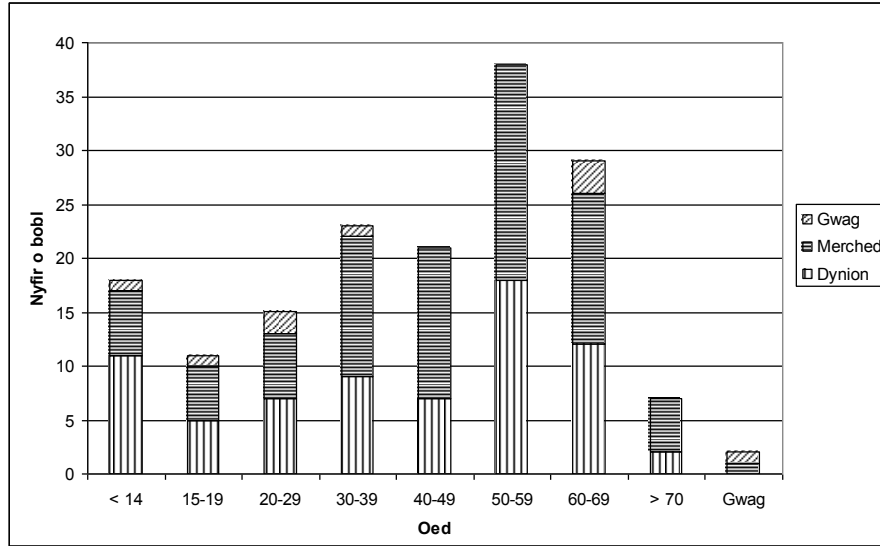
Roedd nifer uchel iawn wedi cwblhau'r holiadur, o drawstoriad eang o'r gymuned. O'r 172 o dai a dderbyniodd holiadur, cawsom 164 yn ôl wedi eu cwblhau. O'r 164 hynny; roedd 84 wedi eu cwblhau gan ferched, 71 gan ddynion, a 9 na nododd oeddent yn ddynion neu'n ferched. Fe wnaethom drosi'r ffigurau hyn yn ganrannau er mwyn gweld a oedd y canlyniadau'n cynrychioli pobl y pentref.

#### **Rhyw'r bobl a gwblhaodd yr holiaduron:**

**51% merched 43% dynion 6% heb ateb y cwestiwn.**

Mae ffigur 1 yn dangos yr ystod eang o bobl o bob oed a gwblhaodd yr holiadur. Fel y gwelwch, cawsom ymateb gan bobl o bob oed; a dweud y gwir, roedd yr ystod oedran o 8 oed i 96 oed! Felly rydym yn falch o allu dweud nad oes unrhyw garfan heb eu cynrychioli yn yr arolwg hwn.

**Ffigur 1 Siart bar o oedran a rhyw'r bobl a gwblhaodd yr holiadur**



#### 4.2 Faint o bobl sy'n ymweld â'r goedwig?

Fe wnaethom ofyn i bobl dicio pa mor aml yr oeddent yn ymweld â'r goedwig. Y neges bwysig yw bod bron i bawb gwblhaodd yr holiadur yn ymweld â'r goedwig. Dywedodd tua hanner y bobl eu bod yn ymweld llai nag unwaith yr wythnos, traean yn ymweld bob wythnos a dim ond llond llaw yn ymweld pob dydd.

**Tabl 1 Pa mor aml mae pobl yn ymweld â'r goedwig**

Nifer o ymweliadau	Nifer y bobl	%
Pob dydd	12	7
Pob wythnos	52	32
Llai nag unwaith yr wythnos	77	47
Dim yn ymweld â'r goedwig	11	7
Heb dicio unrhyw flychau	12	7
CYFANSWM	164	100%

Dyma bawb, mwy neu lai, ond a oes yna grwpiau o ran oedran neu ryw sydd yn ymweld yn amlach neu'n llai aml na'i gilydd? Dengys tabl 3 y ganran sy'n ymweld â'r goedwig yn ôl rhyw.

**Tabl 2 Pa mor aml mae merched a dynion yn ymweld â'r goedwig**

Nifer o ymweliadau	Merched (%)	Dynion (%)
Pob dydd	5	11
Pob wythnos	33	35
Llai nag unwaith yr wythnos	56	49
Ddim yn ymweld â'r goedwig	6	5
Heb dicio unrhyw flychau	2	
CYFANSWM	100	100

Felly does dim byd syfrdanol yma – yr unig wybodaeth newydd a gawn o hyn yma yw bod dwywaith cymaint o ddyinion o'i gymharu â merched yn ymweld yn ddyddiol. Dyma tabl sy'n dangos pa ganran o'r bobl sy'n ymweld pob dydd, mwy nag unwaith yr wythnos a llai nag unwaith yr wythnos sy'n perthyn i wahanol grwpiau oedran.

**Tabl 3 Pa mor aml mae gwahanol oedrannau yn ymweld â'r goedwig?**

		Dyddiol	Mwy nag unwaith yr wythnos	Llai nag unwaith yr wythnos
	Nifer y bobl	12	52	77
<b>Dosbrth Oedran</b>	Llai nag 14	8	17	8
	15-19	-	6	9
	20-29	8	8	9
	30-39	17	15	16
	40-49	8	21	12
	50-59	42	19	21
	60-69	17	13	19
	Dros 70	-	-	6

Y peth cyntaf ddaw i'r amlwg yw mai pobl hŷn rhwng 50-69 sydd fwyaf tebygol o ymweld â'r goedwig pob dydd, er bod nifer o blant yn ymweld pob dydd hefyd. Does fawr i'w ddweud am y bobl sydd yn ymweld llai nag unwaith yr wythnos gan fod y cyfrannau hyn yn debyg iawn i'r dadansoddiad yr edrychom arno yn gynharach o ran oed, ac eithrio pobl dros 70, sydd dim ond yn gallu ymweld â'r goedwig lai nag unwaith yr wythnos ac o bosibl dim ond ychydig o weithiau mewn blwyddyn.

### **4.3 Beth sy'n gwneud y goedwig yn le arbennig?**

Fe wnaethom ofyn i bobl nodi beth oedd yn gwneud y goedwig yn arbennig iddyn nhw. O'r **164** gwblhaodd yr holiadur, cafwyd **113** ymateb i'r cwestiwn yma. Cafodd tri gair eu defnyddio dro ar ôl tro, sef:

**Lleol**

**Distaw**

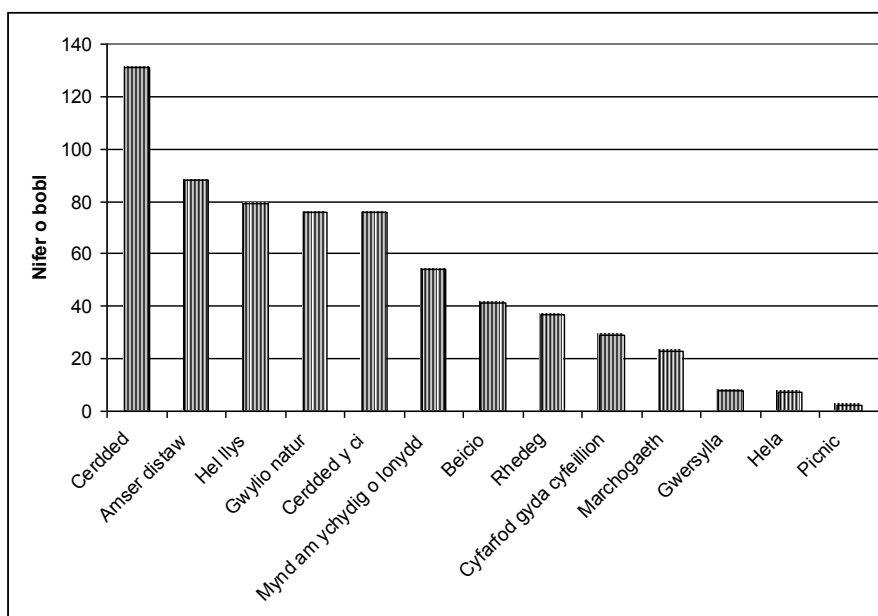
**Heddychlon**

### **4.4 Beth mae pobl yn ei wneud wrth ymweld â'r goedwig?**

Roedd pobl yn cael ticio cyngymaint o flychau ag a hoffent, yn ogystal ag ychwanegu pethau nad oeddem wedi eu rhestru. Roedd gennym lawer o ddata felly, a'r gallu i ymchwilio i gwestiynau megis: ydy dynion rhwng 20 – 29 yn mynd i redeg yn amlach nag unrhyw grŵp arall yn y goedwig? Nid oeddem yn teimlo fod angen i ni fynd i'r fath fanylder ar hyn o bryd ond mae'r wybodaeth ar gadw ac fe fydd ar gael os mae rhywun am ymchwilio yn y dyfodol. Mae'r tabl nesaf yn dangos faint o weithiau y cafodd y blychau eu ticio. Ni chafwyd ateb gan ddeg o bobl ac ysgrifennodd un person nad

oedd yn ymweld â'r goedwig. Mae'r graff nesaf yn dangos beth mae'r 153 o bobl yn ei wneud wrth ymweld â'r goedwig.

**Ffigur 2 Nifer y bobl sy'n gwneud amrywiaeth o bethau yn y goedwig**



<b>Gweithgareddau eraill</b>
Chwaraeon sydd angen lle
Cerdded
Hel brigau a moch coed
Pysgota
Chwilota
Tynnu Llysiau'r Gingroen
Casglu sbwriel
Meddwl
Adeiladu cuddfannau
Golygfeydd
Chwilio am gorachod a thylwyth teg gyda'r plant

Roedd pobl yn gallu ticio mwy nag un blwch. Roedd y mwyafrif llethol (145 neu 88%) yn gwneud mwy nag un gweithgaredd yn y goedwig. Er nad yw'n hawdd dadansoddi, mae'n bosib edrych ar y ganran o bob grŵp oedran sy'n gwneud gweithgaredd arbennig.

**Tabl 6 Beth mae pobl o wahanol oed yn ei wneud yn y goedwig**

Gweithgaredd	Cyfwng Oedran							
	> 14	15-19	20-29	30-39	40-49	50-59	60-69	> 70
Amser tawel	53	9	50	71	59	68	48	14
Hel mwyar	65	36	36	58	50	47	41	57
Mynd â'r ci am dro	59	27	50	46	55	63	21	43
Edrych ar natur	76		14	63	41	61	41	29
Dianc oddi wrth pobl	29	27	21	50	41	32	31	14
Cyfarfod ffrindiau	53	27	14	17	14	8	14	29
Gwersylla	6	18	7	4	5	5		
Hela	6	9				3	14	
Adeiladu cuddfannau	12							
Picnic					5			14
Casglu Sbwriel						3		
Chwilota	6							
Pysgota			7					
Chwilio am gorachod a thylwyth teg					5			
Hel brigau a moch coed								14
Tynnu llysiau'r gingroen						3		
Meddwl							3	
Y golygfeydd						3		
Chwaraeon sydd angen lle	6							

Mae'r ffigyrau hyn yn dangos fod y rhan fwyaf o bobl (ac eithrio pobl ifanc rhwng 15-19 oed o bosibl) yn mwynhau'r un pethau.

O edrych ar y canlyniadau, mae'n ymddangos fod syniadau eithaf gwahanol gan bobl o wahanol oed. Yn benodol, mae'r bobl ifanc rhwng 15 – 19 oed eisiau pethau eithaf gwahanol i bawb arall. Pam hynny tybed?

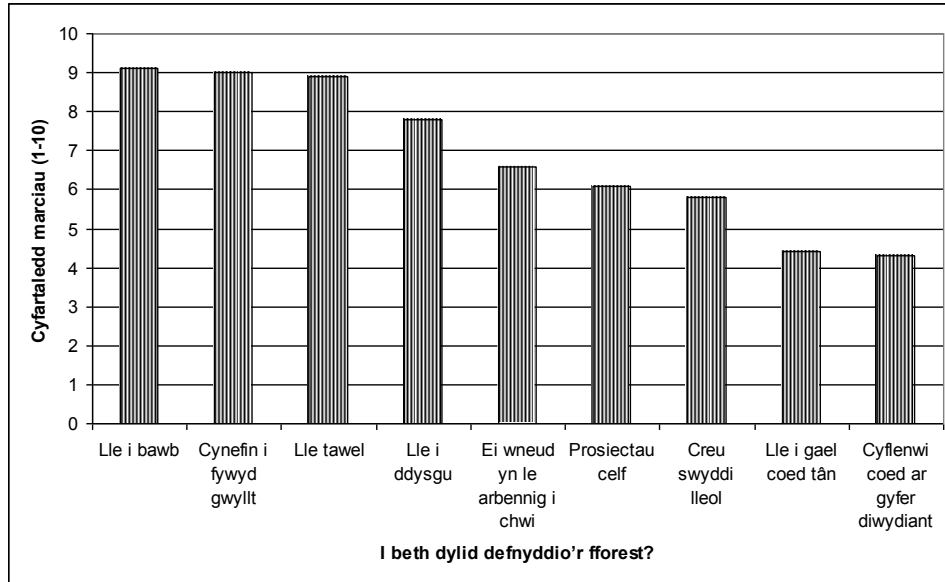
Mae beth oedd pobl yn ei olygu wedi ei ddehongli yn wahanol hefyd e.e. mae camerâu cylch cyfyng a chamerâu natur yn bethau gwahanol iawn os yw un er diogelwch a'r llall i wyllo natur. Ydy pob ystod oedran yn gofyn am yr un peth?

#### **4.5 Beth mae pobl y pentref yn teimlo dylid defnyddio'r goedwig amdano**

Gofynnwyd i bobl farcio gwahanol ffyrdd o ddefnyddio'r goedwig ar raddfa o 1 i 10. Roedd amryw o bobl eisiau rhoi 0 am bethau nad oeddent mewn gwirionedd yn cytuno â hwy, ond roedd rhaid i ni newid y marc i 1. Y ffordd hawsaf o edrych ar y canlyniadau oedd cymryd cyfartaledd y marciau fel a wnaed yn nhabl 7. Sut bynnag yr edrychwch ar y wybodaeth, mae'n gwbl glir fod pawb yn cytuno fod y goedwig yn le i bawb. Daw'r gwir reswm pam blannodd y Comisiwn Coedwigaeth y goedwig, fel lle i gynhyrchu coed, isaf ar y rhestr.



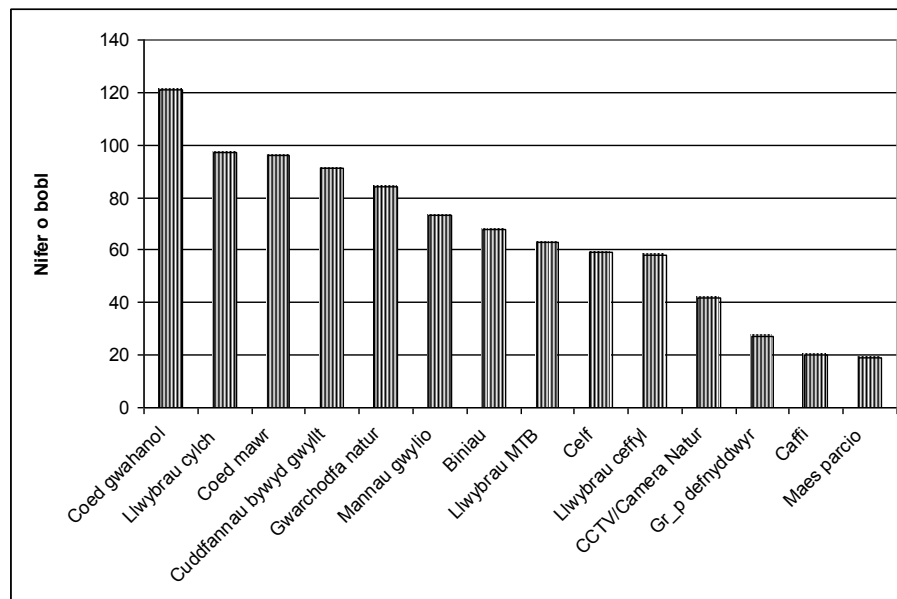
**Ffigwr 3 Cyfartaledd marciau ar gyfer pwrpas y goedwig**



#### 4.6 Beth fyddai'n gwneud y goedwig yn le gwell?

Roedd hwn yn un o'r cwestiynau mwyaf dadleuol yn yr holiadur. Roedd rhai pobl yn ofni y gallai'r broses ymgynghori arwain at newid yn y goedwig, a allai, yn eu tyb hwy, gael effaith negyddol e.e. mwy o bobl yn ymweld â'r goedwig, neu mwy o sbwriel. Awgrymwyd hefyd y gallai rhoi opsiynau i bobl ddewis ohonynt eu hannog i ddewis opsiynau na fyddent wedi meddwl amdanynt fel arall.

**Ffigwr 4 Nifer y bobl a dicioodd flychau ar gyfer ystod o 'welliannau' i'r goedwig**



## 5. Casgliad

### 5.1 Beth ydym wedi ei ddysgu o'r ymgynghoriad?

Y casgliad amlwg o'r ymgynghoriad hwn yw bod diddordeb y gymuned yn y goedwig yn gryf iawn. Mae'r ffaith mai dim ond 11 o'r 164 a holwyd dywedodd nad oeddynt yn ymweld â'r goedwig yn dangos fod y gymuned yn ei defnyddio'n aml iawn. Gellid defnyddio'r canlyniadau hyn yn fel tystiolaeth fod gwerth cynnal gwaith prosiect pellach sy'n cynnwys y gymuned wrth reoli'r goedwig a phlannu ynddi.

Mae'n ymddangos fod datblygu gwerth bywyd gwyllt y goedwig yn un o'r prif bethau y byddai'r gymuned yn hoffi ei weld, ac mae'r syniad o gynyddu'r nifer o wahanol goed, ac ystod oedran y coed, o fewn y goedwig yn ennyn llawer o frwdfrydedd. Yn y pen draw, bydd hyn yn cyfrannu yn uniongyrchol at wella'r fioamrywiaeth a chyfoethogi'r ystod o gynefinoedd ar gyfer bywyd gwyllt.

Mae'r rhan fwyaf o'r gymuned yn defnyddio'r goedwig er mwyn mynd am dro, ac fe fyddent yn hoffi llwybr cylchol. Os byddai'n cynnwys un neu ddau o safleoedd prydferth a heddychlon gyda golygfa wych, byddai gwerth y goedlan fel adnodd cymunedol yn cael ei gyfoethogi heb fygwth yr hyn mae nifer yn ei fwynhau fwyaf am Barc y Bwlch, sef y tawelwch a'r llonyddwch.

Mae llawer iawn o ddiddordeb mewn bod yn rhan o'r datblygiadau ar gyfer y goedwig yn y dyfodol, gan gynnwys y bobl ifanc sy'n awyddus i ddatblygu sgiliau coetir a chymryd rhan mewn unrhyw waith strwythurol yn y goedwig (pethau megis adeiladu llwybrau, meinciau, gwylfannau, blychau ar gyfer adar ac ystumod ac ati), yn ogystal â gwella eu sgiliau a'r cyfleoedd gwaith o fewn y maes hwn.

Mae'r amrywiaeth o bobl sy'n defnyddio'r goedwig hefyd yn golygu fod y fam, o ran defnydd ohoni yn y dyfodol a newidiadau i'w statws presennol, yn amrywio. Mewn rhai meysydd mae teimladau cryf a gwrthdaro yn bosibl os nad yw'r broses gynllunio yn cynnig cyfleoedd clir i bawb sydd â diddordeb.

**Mae canlyniadau'r ymgynghoriad hwn yn cynnig sylfeini cadarn i ni weithio arnynt, gan ein bod wedi dangos fod y mwyafrif o ddefnyddwyr y goedwig yn cytuno gyda ni y dylid gwerthfawrogi rhinweddau naturiol a heddychlon y goedwig, a'u bod eisiau i'r cynllun rheoli warchod a chyfoethogi mynediad i'r goedwig, a'r fioamrywiaeth a llonyddwch sydd yno.**

### 5.2 Deilliannau

- ✓ Cynyddu sgiliau sylfaenol y bobl ifanc sydd yn y gweithgor
- ✓ Y gweithgor yn cyfrannu mwy at faterion cymunedol
- ✓ Codi proffil y gweithgor, a'r bobl ifanc sy'n rhan ohono, a'i wneud yn un cadarnhaol
- ✓ Codi ymwybyddiaeth o ddefnydd, gwerth a statws y goedwig
- ✓ Cyfoethogi'r berthynas rhwng y gymuned a'r Comisiwn Coedwigaeth